

# TOURISME HIVERNAL

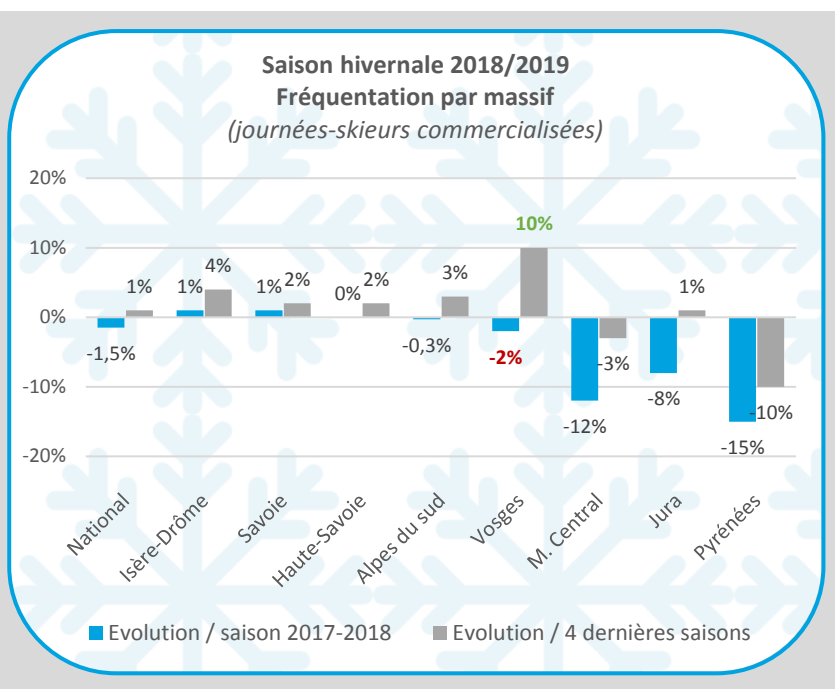
## Une saison satisfaisante

Pour la deuxième année consécutive, les touristes ont bien été présents dans les stations de sports d'hiver. Malgré un démarrage difficile, les chutes de neige survenues en début d'année ont permis de compenser en grande partie le manque à gagner du début de saison. Les stations du département ont ainsi enregistré une hausse de fréquentation de 9,2% par rapport à la moyenne des quatre dernières saisons. Cela confirme pleinement le « bon » ressenti des professionnels du tourisme exprimé dans les enquêtes de l'Observatoire départemental du tourisme effectuées durant la saison.

### LA TENDANCE SUR L'ENSEMBLE DES MASSIFS

Avec un nombre de journées-skieurs commercialisées en baisse de 1,5% par rapport à l'hiver précédent, la saison 2018-2019 a été globalement moins bonne dans l'ensemble des massifs français qu'en 2017-2018. Bien qu'attestant d'une baisse de fréquentation de 2% de journées-skieurs commercialisées par rapport à l'an passé, **le massif des Vosges<sup>1</sup> est l'un de ceux qui tire le mieux son épingle du jeu.** En effet, **une hausse de 10% a été constatée par rapport à la moyenne de fréquentation des quatre hivers précédents.**

L'arrivée tardive de la neige dans le Massif Central et les Pyrénées n'a pas aidés à leur bonne fréquentation, tous deux ont enregistré une baisse supérieure à 10% par rapport à l'an passé.



## > DÉROULEMENT DE LA SAISON DANS LES VOSGES

L'absence de neige et la météo pluvieuse ont été responsables du mauvais démarrage de la saison. **Les professionnels du tourisme du massif ont été unanimes, ils ont qualifié les vacances de Noël de « très mauvaise à mauvaise »** au regard des résultats de l'enquête de conjoncture menée auprès d'eux par l'Observatoire départemental du tourisme. Même si la période fut décevante, les stations équipées d'enneigeurs ont affiché des résultats légèrement meilleurs.

La saison a pu réellement commencer en début d'année avec l'arrivée en abondance de la neige et de températures permettant son maintien. **Le mois de janvier, qui est par définition la période la plus calme en terme de fréquentation touristique, a enregistré des résultats satisfaisants assurés par une clientèle de proximité.**

**Les chutes de neige survenues durant les deux premières semaines des vacances d'hiver ont pleinement contribué à la très bonne fréquentation de cette période.** La fréquentation touristique s'est concentrée sur la 1<sup>ère</sup> et la 2<sup>ème</sup> semaine des vacances (du 09 au 22 février), période de chevauchement des congés scolaires des zones A et B. Un effet de saturation s'est par ailleurs produit durant cette période. Les conditions météorologiques des vacances ont ravi l'ensemble des professionnels du tourisme, mais tout particulièrement les Ecoles de Ski Français, qui ont affiché des niveaux de réservation « très bons ».

La fréquentation est assurée par une **clientèle fidèle**, principalement originaire du Grand-Est. **Les étrangers, déjà nombreux durant la saison passée, l'ont été encore plus cette année.** Les principaux étant les belges, suivi des luxembourgeois et des néerlandais.

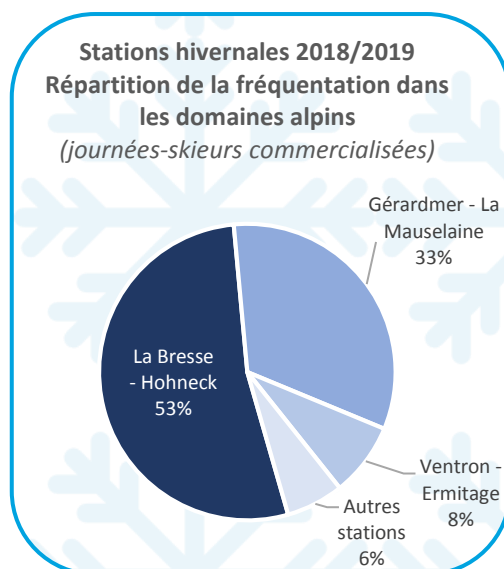
<sup>1</sup> Il ne s'agit pas seulement ici de la fréquentation à l'échelle du département des Vosges mais du massif des Vosges. Ce dernier s'étend sur sept départements : le Bas-Rhin, le Haut-Rhin, la Haute-Saône, la Meurthe-et-Moselle, la Moselle, le Territoire de Belfort et les Vosges.

## > REMONTÉES MÉCANIQUES

Avec **724 650 journées skieurs commercialisées** sur les huit sites répondants<sup>2</sup> à l'Observatoire départemental du tourisme, **la saison 2018-2019 a été très satisfaisante**. A panel constant, la fréquentation a été légèrement en deçà de celle de la saison précédente, qui était exceptionnelle (-1%).

L'abondance de l'enneigement a permis à presque toutes les stations d'ouvrir, quelle que soit leur taille.

Le nombre de jours d'ouverture a été variable selon les stations, leur taille, et de leurs équipements. Il est de 67 jours en moyenne, soit 9 jours de moins que la saison dernière à panel constant. Il s'élève à plus de 93 jours sur les trois sites majeurs (La Bresse – Hohneck, Gérardmer – La Mouselaine, Ventron – Ermitage Frère Joseph).



Domaine	Nb de canons à neige	Saison 2017/2018		Saison 2018/2019		Evolution fréquentation / saison 2017-2018
		Nb de jours d'ouverture	Nb de journées skieurs commercialisées	Nb de jours d'ouverture	Nb de journées skieurs commercialisées	
La Bresse – Hohneck	360	115	404 600	100	383 890	↘
Gérardmer – La Mouselaine	173	108	232 860	93	237 110	↗
Ventron – Ermitage Frère Joseph	70	89	61 560	93	58 230	↘
La Bresse – Lispach	13	90	20 360	85	20 150	=
Le Valtin – La Schlucht	2	NC	NC	62	12 110	NC <sup>3</sup>
Bussang – Larcenaire	52	86	11 120	66	9 520	↘
Xonrupt-Longemer – Le Poli	0	33	1 710	30	3 640	↗
<b>Total</b>	<b>670</b>	<b>521</b>	<b>732 210</b>	<b>529</b>	<b>724 650</b>	↘

## > SITES NORDIQUES

Avec **46 080 journées-skieurs commercialisées** sur les quatre sites répondants<sup>4</sup>, les domaines nordiques affichent des résultats moins bons que les domaines alpins. Cela se traduit par une baisse de la fréquentation de 28,1% par rapport à la moyenne des quatre dernières saisons (à panel constant).

Le nombre de jours d'ouverture a été fortement en baisse, 57 jours en moyenne durant cette saison, contre 74 l'an passé.

Domaine	Nb de km de pistes balisées et damnés	Saison 2017/2018		Saison 2018/2019		Evolution fréquentation / saison 2017-2018
		Nb de jours d'ouverture	Nb de journées skieurs commercialisées	Nb de jours d'ouverture	Nb de journées skieurs commercialisées	
La Bresse – Lispach	45	115	45 770	96	25 370	↘
Gérardmer – Les Bas Rupts	30	97	14 050	60	14 660	=
Le Valtin – La Schlucht	7,5	83	9 220	60	5 740	↘
Xonrupt – Le Poli	15	1	230	12	310	↗
<b>Total</b>	<b>97,5</b>	<b>296</b>	<b>69 270</b>	<b>228</b>	<b>46 080</b>	↘

<sup>2</sup> Stations n'ayant pas répondu à l'enquête de fréquentation : La Bresse – Brabant, Saint-Maurice-sur-Moselle – Le Rouge Gazon, Le Valtin – Les Hautes-Navières (fermée toute la saison).

<sup>3</sup> NC : données non communiquées par l'établissement.

<sup>4</sup> Sites n'ayant pas répondu ou ayant partiellement répondu : Domaine nordique Rouge Gazon – Saint-Maurice-sur-Moselle, Domaine nordique Les Truches – Rochesson, Domaine nordique Girmont-Val-d'Ajol – Girmont Val-d'Ajol, Domaine nordique La Rochelotte – Bussang, Domaine nordique de Ventron – Ventron.

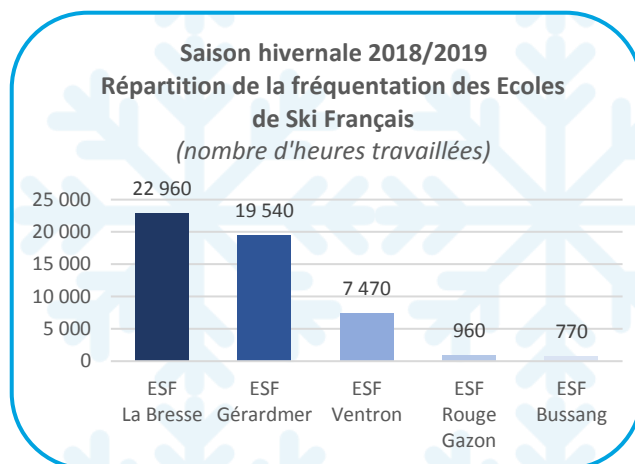
## > ECOLES DE SKI FRANÇAIS

51 700 heures ont été travaillées sur les cinq sites répondants<sup>5</sup>.

Durant la saison 2018/2019, les heures travaillées se sont réparties de la manière suivante :

- 47 700 heures de cours de ski alpin (92%)
- 3 520 heures de cours de ski de fond (7%)
- 480 heures de cours de nouvelles glisse<sup>6</sup> (1%)

Les nouvelles glisses ne cessent d'attirer, elles permettent la pratique de la glisse à ceux qui ne sont adeptes du ski ou du snowboard. Cette année, les véloskis, comme les snowcoots<sup>7</sup>, ont été nombreux sur les pistes de ski du département.



Domaine	Nb d'heures de travail / saison 2017-2018	Nb d'heures de travail / saison 2018-2019	Evolution du nb d'heures travaillées / saison 2017-2018
ESF La Bresse	NC <sup>8</sup>	22 960	NC <sup>8</sup>
ESF Gérardmer	19 520	19 540	=
ESF Ventron	7 840	7 470	↘
ESF Bussang	1 380	770	↘
ESF Rouge Gazon	NC <sup>8</sup>	960	NC <sup>8</sup>
<b>Total</b>	<b>28 740</b>	<b>51 700</b>	

## > RETOMBÉES ÉCONOMIQUES ET EMPLOI

Pour la saison hivernale 2018-2019, le chiffre d'affaires total s'est élevé à **9,8 millions d'euros<sup>9</sup>**. Avec 5,6 millions d'euros, le chiffre d'affaires des remontées mécaniques est resté stable par rapport à la saison passée (à panel constant<sup>10</sup>).

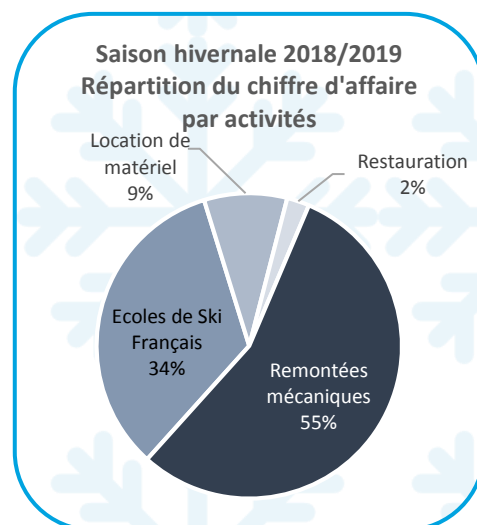
Les taxes des remontées mécaniques allouées aux communes se sont cette année élevées à 336 000 euros<sup>11</sup>, soit 5,5% de moins que durant la saison dernière (à panel constant). Pour le ski de fond, cette dernière est en baisse de 16,4%<sup>12</sup> (159 000 euros, à panel constant).

Le montant du déneigement est également en baisse, atteignant 324 000 euros<sup>13</sup> (-30,5% par rapport à la saison 2017-2018, à panel constant).

Au total, **589 employés représentant 195,5 équivalents temps plein (E.T.P.)** ont été mobilisés durant la saison par les gestionnaires des domaines ayant répondu à l'enquête de fréquentation de l'Observatoire départemental du tourisme :

- 386 employés sur les domaines de ski alpin (158 E.T.P.)
- 21 employés dans les domaines de ski de fond (16,5 E.T.P.)
- 211 moniteurs dans les ESF (22 E.T.P.)

Près de **100 000 euros d'investissement<sup>9</sup>** ont été réalisés pour la saison 2018-2019. Ces investissements participent principalement au renouvellement et à la modernisation des stations. Les chutes de neige étant de plus en plus tardives et irrégulières, de nombreux investissements portent sur la neige de culture. La production de neige, via les canons à neige, devient presque indispensable en moyenne montagne pour ouvrir les stations suffisamment longtemps.



<sup>5</sup> Ecole n'ayant pas répondu à l'enquête de fréquentation : ESF La Schlucht.

<sup>6</sup> Souvent appelé « Freestyle motion », il s'agit d'activités de glisse dont le but est d'effectuer des figures grâce à des rampes et trempins.

<sup>7</sup> Equipement de glisse composé d'un guidon et de deux planches de snowboard.

<sup>8</sup> Ecoles n'ayant pas répondu à l'enquête.

<sup>9</sup> Cumul des chiffres d'affaires des sites répondants à l'enquête de fréquentation 2018 de l'observatoire départemental du tourisme (8 gestionnaires de remontées mécaniques, 4 sites de ski de fond et 5 Ecoles de Ski Français).

<sup>10</sup> Panel de 4 stations représentant 42,1% du chiffre d'affaires cumulé en 2018.

<sup>11</sup> Cumul des montants des redevances des remontées mécaniques versées aux communes.

<sup>12</sup> Cumul des montants des redevances ski de fond versées aux communes.

<sup>13</sup> Cumul des montants des déneigements payés par les communes.




#### Sources


- Enquêtes de conjoncture de l'Observatoire départemental du tourisme menées entre décembre 2018 et mars 2019 auprès des professionnels du massif des Vosges
- Bilan de la saison hivernale 2018-2019 de l'Observatoire départemental du tourisme – avril 2019
- Enquêtes annuelles de fréquentation de l'Observatoire départemental du tourisme menées auprès des gestionnaires des domaines alpins et nordiques et des Ecoles de Skis Français – saisons hivernales 2017/2018 et 2018/2019
- Domaines skiables de France, Bilan provisoire de la saison 2018-2019 : Un hiver ensoleillé et une fréquentation dans la moyenne des quatre précédents hivers, avril 2019
- Reportage Ca nous regarde, « *Ski : nouvelle saison remarquable sur les hauts !* », viàVosges, 21 mars 2019

#### Informations et contact

##### OBSERVATOIRE DEPARTEMENTAL DU TOURISME

Carole TANAZACQ

 +33(0)3 29 29 88.14

 [ctanazacq@vosges.fr](mailto:ctanazacq@vosges.fr)

